

**LÉASE ANTES DE INSTALAR**

# **Guía Rápida de Instalación y Configuración de la Lectora PRO6RF (Opción TCP/IP)**

**PRO6RF.-** Lector RFID de largo alcance para control de acceso vehicular, compatible con PROTAG, PROCARD, APDUAL P/M, APTAG.

**Alcance máximo:** 6 m **Alimentación:** 9 Vcd (incluida).

**Importante.-** Esta lectora está pre-programada a su máxima potencia. Para ajustar potencia, tiempo de lectura y /o envío de datos, acuda al apartado “configuración” de este manual.

## Configuración:

**Antes de iniciar.** Se requiere una PC con WINDOWS. Además la PC debe contar con puerto Ethernet, previamente configurado con una IP en segmento 192.168.1.XX.

**Paso 1.-** Identifique el cable de alimentación y cable serial (incluidos).

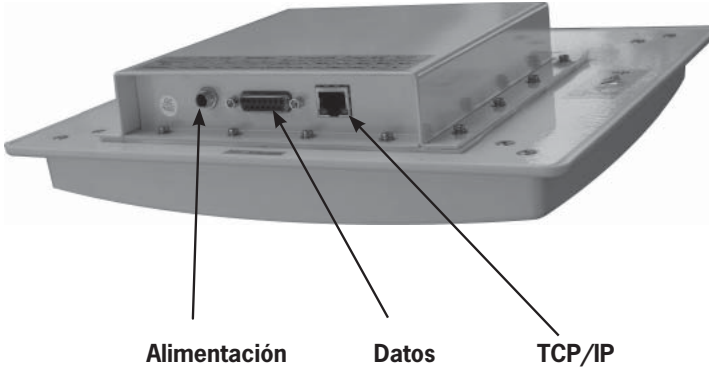


Cable de Alimentación

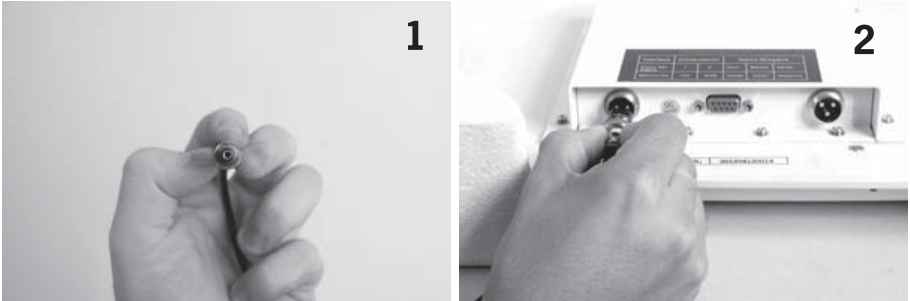


Cable de Datos

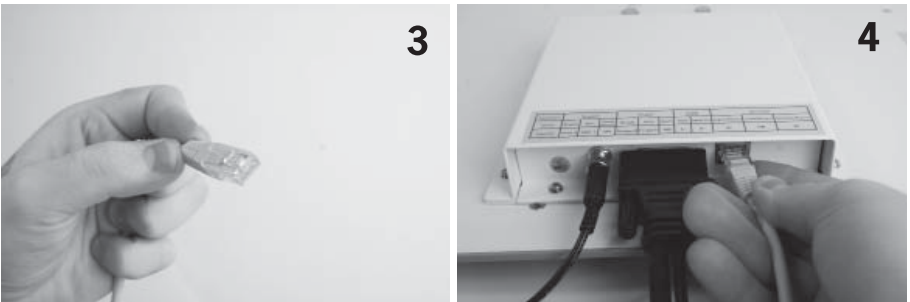
- La lectora cuenta con 3 puertos.



**Paso 2.** Conecte el cable de alimentación y cable de red a la lectora.



Cable de Alimentación



Cable de Red

**Paso 3.** Conecte el otro extremo del cable de red a la PC o al switch.

## Programación

**Paso 1.** En el navegador (Chrome, Mozilla, Explorer) colocar en la barra de dirección la IP <http://192.168.1.200>.



**Paso 2.** Para realizar ajustes acuda al punto requerido según el siguiente esquema:

Base Items	
IP Address	192.168.001.200
Subnet Mask	255.255.255.000
Gateway	192.168.001.001
Application Option	Favor speed
Rf Power	Ant1: 30 dBm Ant2: 00 dBm Ant3: 00 dBm Ant4: 00 dBm ← Ajuste de potencia
Frequency Type	North America
Antenna Selection	<input checked="" type="checkbox"/> Ant1 <input type="checkbox"/> Ant2 <input type="checkbox"/> Ant3 <input type="checkbox"/> Ant4
Read Indication	<input checked="" type="checkbox"/> LED <input type="checkbox"/> Beep ← Activación de LED / Buzzer (opcional)

Work Mode	
<input checked="" type="checkbox"/> Timer	Interval 100 ms (10-990, Must be a multiple of 10) ← Ajuste de tiempo de lectura de tags.
<input type="checkbox"/> Trigger Port	Effect Time 01 s (1-255)
Tag Type	EPC G2 ← Cambiar protocolo EPCGEN2/ISO180006B
Membank	EPC (6B invalid)
First Addr	04 (Unit: byte, EPC from epc code)
Length	03 (Unit: byte) ← Intervalo de filtro de datos.
<input checked="" type="checkbox"/> Filter	Time Window 010 s (1-180)
Data Output	Direct Output

Output Selection	
<input type="checkbox"/> RS232	
<input type="checkbox"/> RS485	
<input checked="" type="checkbox"/> Wiegand	Format Wiegand26
<input checked="" type="checkbox"/> Ethernet	
<input type="checkbox"/> Relay	Hold Time 05 s ← Tiempo del relevador (opcional)

**Aplicar cambios**

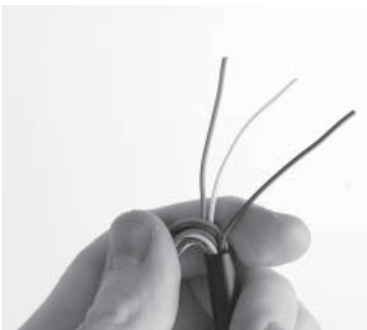
## Instalación:

**Nota:** Antes de conectar es necesario que el panel y la lectora estén desenergizados. Utilizar únicamente cable calibre 22 dúplex para los datos (No usar cable UTP).

**Paso 1.** Conecte el cable de datos al lector.



**Paso 2.** Identifique la nomenclatura del cable de datos:  
Cable color verde = (-) Negativo. Cuidado! No usar terminal GLED en el panel.  
Cable color blanco = DO  
Cable color azul = D1

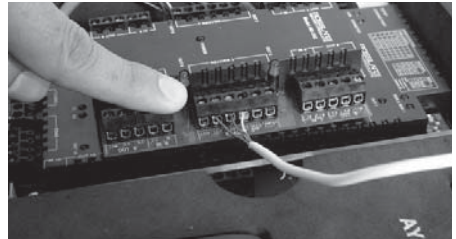


Cable de Datos

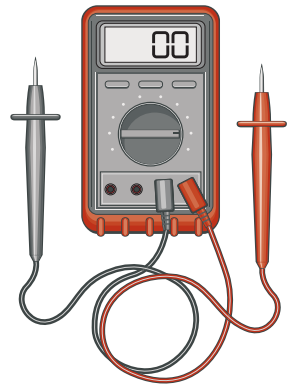


Sobre la Lectora

**Paso 3.** Tenga cuidado al empatar su cableado con el cable de datos; los colores del cableado que agregue pueden variar con respecto al cable de datos.



**Paso 4.** Verifique continuidad entre el panel y la lectora antes de energizar.

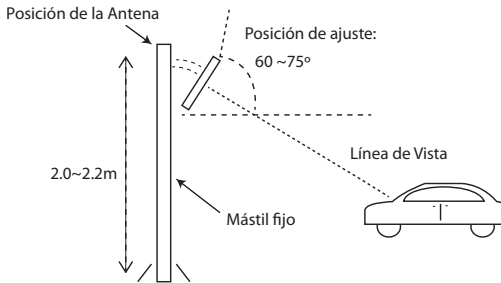


**Recomendaciones:**

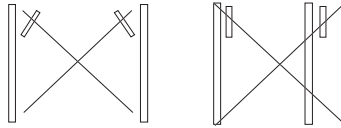
- Checar niveles de voltaje en la alimentación.
- Recuerde soldar y aislar las uniones, así como proteger el cableado.
- No cortar el cableado de alimentación; disponga de una toma con 110 Vca cerca de la antena.

## Montaje de la Antena

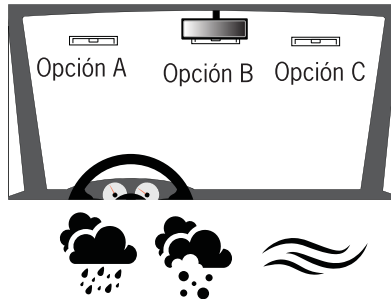
- La antena es direccional; requiere Línea de Vista al automóvil.



- Evite instalar una lectora frente a otra.



- La posición de los tag / tarjetas en el vehículo es la siguiente:
- La distancia de detección de la lectora puede variar por lluvia, nieve o viento.



- Debe considerar que otros tags instalados en el vehículo pueden interferir en la lectura. Es importante calibrar antes de instalar

Cualquier operación fuera de lo recomendado provocará que la lectora no funcione a su máxima capacidad, o bien la **nula** operación de la misma, además de la posibilidad de provocar daño grave a la lectora.